

AD 2.LFOH		
AD 2 LFOH SUM	AD 2 LFOH AMSR	AD 2 LFOH SID 1
AD 2 LFOH SID 1 a	AD 2 LFOH SID 2	AD 2 LFOH SID 2 a
AD 2 LFOH STAR 1	AD 2 LFOH STAR 1 a	

---

LE HAVRE OCTEVILLE  
LFOH

---

Sommaire / Summary

<b>Objet</b> <b>Subject</b>	<b>Page ou carte</b> <b>Page or chart</b>
Sommaire <i>Summary</i>	AD2 LFOH SUM
Carte radar <i>Radar chart</i>	AD2 LFOH AMSR
SID	AD2 LFOH SID 1 > SID 2
STAR	AD2 LFOH STAR 1

**LE HAVRE OCTEVILLE**  
**Altitudes Minimales de Sécurité Radar**  
**Minimum Radar Safety Altitudes**

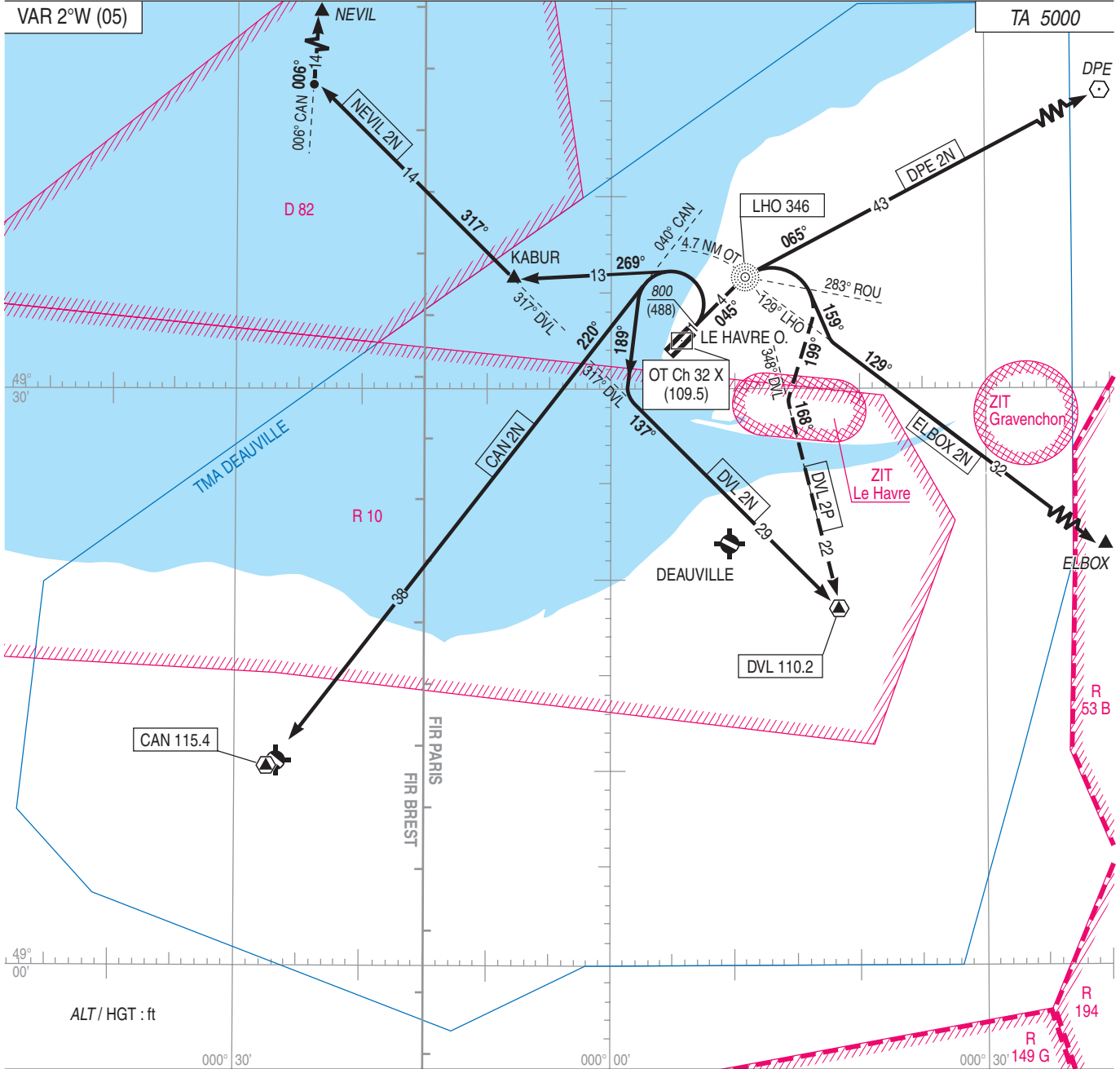
APP DEAUVILLE Approche/Approach 120.350



**LE HAVRE OCTEVILLE**  
**SID RWY 05**  
**(Protégés pour/Protected for CAT A, B, C)**

TWR LE HAVRE Tour/Tower 135.2  
APP DEAUVILLE Approche/Approach 120.350  
ATIS LE HAVRE 126.175

← Sur clairance particulière  
On special clearance



**LE HAVRE OCTEVILLE**  
**SID RWY 05**  
(Protégés pour / *Protected for* CAT A, B, C)**CONSIGNES GENERALES**

Les aéronefs doivent se conformer aux spécifications fixées pour chaque itinéraire de départ.

Les itinéraires sont définis pour les ACFT dont les performances en montée permettent d'adopter la pente minimale de 5,5 %. Dans le cas contraire, les CDT de bord sont tenus de le signaler dès la demande de mise en route.

**DEPARTS OMNIDIRECTIONNELS**

Monter à 3,7 % RM 045° jusqu'à 800 (488) (1) puis route directe en montée jusqu'à l'altitude de sécurité en route.

**ITINERAIRES**

**DPE 2N :** monter RM 045° à 3,7 % (1), à LHO tourner à droite et rejoindre RDL 245° DPE (RM 065°) vers DPE.

**ELBOX 2N :** monter RM 045° à 3,7 % (1), à LHO tourner à droite et rejoindre RDL 129° LHO (RM 129°) vers ELBOX.

**DVL 2N :** monter RM 045° à 3,7 %, à 800 (488) (1) tourner à gauche RM 189 pour intercepter et suivre le RDL 317° DVL (RM 137°) vers DVL.

**DVL 2P :** (sur clairance particulière de l'APP) monter RM 045° à 3,7 % (1), à LHO tourner à droite et rejoindre le RDL 348° DVL (RM 168°) vers DVL.

**CAN 2N :** monter RM 045° à 3,7 %, à 800 (488) (1), tourner à gauche et rejoindre le RDL 040° CAN (RM 220°) vers CAN.

**NEVIL 2N :** monter RM 045° à 3,7 %, à 800 (488) (1) tourner à gauche RM 269° pour intercepter et suivre le RDL 317° DVL (RM 317°) puis rejoindre RDL 006° CAN (RM 006°) vers NEVIL.

**PENTE THEORIQUE DE MONTEE**

(1) obstacle le plus pénalisant : arbres de 378 ft à 660 m de la DER à 210 m à droite de l'axe.

**☛ PANNE DE COM**

Afficher code 7600.

Si possible utiliser un téléphone portable pour appeler l'APP au 02 31 65 65 38.

**VMC :** Faire demi-tour pour atterrir sur l'aérodrome.

**IMC :** Respecter l'itinéraire de départ et le dernier niveau assigné jusqu'aux limites de la TMA et poursuivre ensuite la montée selon le plan de vol en vigueur.

Si le dernier FL assigné est incompatible avec l'altitude minimale de sécurité, poursuivre la montée vers le FL 050 jusqu'aux limites de la TMA, puis rejoindre le niveau de croisière prévu au plan de vol.

**GENERAL INSTRUCTIONS**

*Pilots must comply with each departure specifications.*

*Routes are defined for ACFT capable of maintaining a minimum climb gradient of 5,5 %. Captains of ACFT not able to adhere to the latter must make this known when requesting start up clearance.*

**MULTIDIRECTIONAL DEPARTURES**

*Climb 3,7 % MAG track 045° up to 800 (488) (1) then climb straight ahead up to the enroute safety altitude.*

**OUTGOING ROUTES**

**DPE 2N:** *climb 3,7 % (1) MAG track 045°. At LHO, turn right to join and follow RDL 245° DPE (MAG track 065°) to DPE.*

**ELBOX 2N:** *climb 3,7 % MAG track 045° (1). At LHO, turn right and join RDL 129° LHO (MAG track 129°) to ELBOX.*

**DVL 2N:** *climb 3,7 % MAG track 045°. At 800 (488) (1) turn left MAG track 189 to intercept and follow RDL 317° DVL (MAG track 137°) to DVL.*

**DVL 2P:** *(On ATC clearance) climb 3,7 % MAG track 045°. At LHO, turn right to join and follow RDL 348° DVL (MAG track 168°) to DVL.*

**CAN 2N:** *climb 3,7 % MAG track 045°. At 800 (488) (1) turn left and join RDL 040° CAN (MAG track 220°) to CAN.*

**NEVIL 2N:** *climb 3,7 % MAG track 045°. At 800 (488) (1) turn left MAG track 269° to intercept and follow RDL 317° DVL (MAG track 317°) then intercept and follow RDL 006° CAN (MAG track 006°) to NEVIL.*

**THEORETICAL CLIMB GRADIENT**

*(1) most dangerous obstruction: trees altitude 378 ft located at 660 m from DER and 210 m right from centre line axis.*

**RADIO FAILURE**

*Squawk code 7600.*

*If possible, use GSM to call APP: 02 31 65 65 38.*

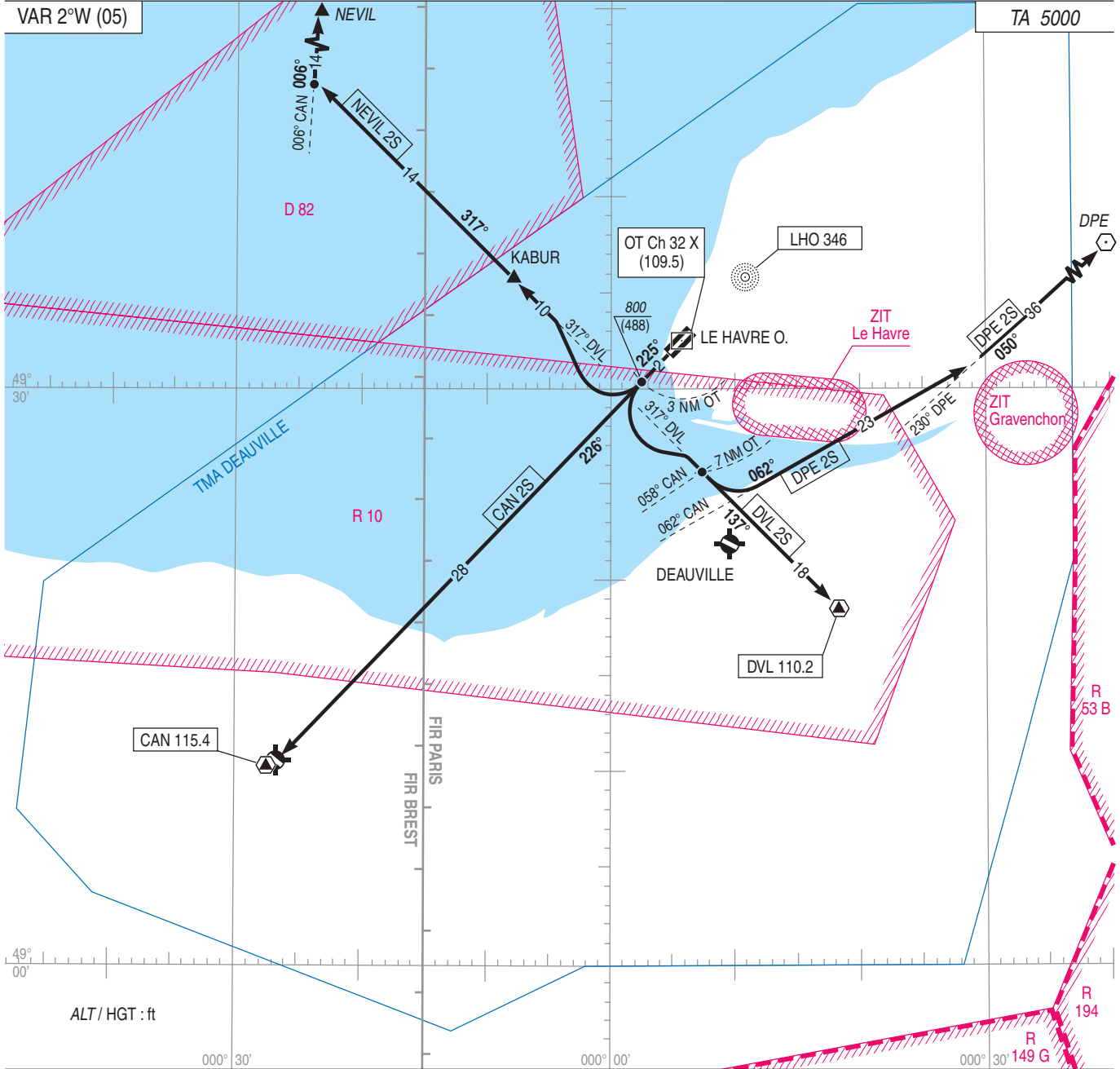
**VMC:** *Turn back and land on AD.*

**IMC:** *Respect departure routing and last assigned FL until the TMA limits and continue climbing as the flight plan in force.*

*If last assigned FL is not in accordance with minimum en route safety altitude, continue climbing up to FL 050 until the TMA limits then join up cruising level according to FPL in force.*

**LE HAVRE OCTEVILLE**  
**SID RWY 23**  
**(Protégés pour/Protected for CAT A, B, C)**

TWR	LE HAVRE	Tour/Tower	135.2
APP	DEAUVILLE	Approche/Approach	120.350
ATIS	LE HAVRE		126.175



**LE HAVRE OCTEVILLE**  
**SID RWY 23**  
(Protégés pour / *Protected for* CAT A, B, C)**CONSIGNES GENERALES**

Les aéronefs doivent se conformer aux spécifications fixées pour chaque itinéraire de départ.

Les itinéraires sont définis pour les ACFT dont les performances en montée permettent d'adopter la pente minimale de 5,5 %. Dans le cas contraire, les CDT de bord sont tenus de le signaler dès la demande de mise en route.

**DEPARTS OMNIDIRECTIONNELS**

Secteur Nord de l'axe de piste : monter à 3,7 % RM 225° jusqu'à 800 (488) (1) puis route directe en montée jusqu'à l'altitude de sécurité en route.

Secteur Sud de l'axe de piste : monter à 3,7 % RM 225° jusqu'à 3 NM OT (1) puis route directe en montée jusqu'à l'altitude de sécurité en route.

**ITINERAIRES**

**DPE 2S** : monter RM 225° à 3,7 % (1). A 3 NM OT tourner à gauche pour intercepter et suivre le RDL 317° DVL (RM 137°). Au RDL 058° CAN ou 7 NM OT tourner à gauche et rejoindre de RDL 062° CAN (RM 062°). A TANCA suivre RDL 230° DPE (RM 050°) vers DPE.

**DVL 2S** : monter RM 225° à 3,7 % (1). A 3 NM OT tourner à gauche pour intercepter et suivre le RDL 317° DVL (RM 137°) vers DVL.

**CAN 2S** : monter RM 225° à 3,7 % jusqu'à 800 (488) (1) puis rejoindre le RDL 046° CAN (RM 226°) vers CAN.

**NEVIL 2S** : monter RM 225° à 3,7 % jusqu'à 800 (488) (1) puis tourner à droite pour intercepter et suivre le RDL 317° DVL (RM 317°), puis rejoindre RDL 006° CAN (RM 006°) vers NEVIL.

**PENTE THEORIQUE DE MONTEE**

(1) obstacle le plus pénalisant : route (gabarit 341 ft) qui coupe l'axe à 150 m de la DER. Si abstraction de cette route, la pente théorique de montée est de 3,3 %.

**☛ PANNE DE COM**

Afficher code 7600.

Si possible utiliser un téléphone portable pour appeler l'APP au 02 31 65 65 38.

**VMC** : Faire demi-tour pour atterrir sur l'aérodrome.

**IMC** : Respecter l'itinéraire de départ et le dernier niveau assigné jusqu'aux limites de la TMA et poursuivre ensuite la montée selon le plan de vol en vigueur.

Si le dernier FL assigné est incompatible avec l'altitude minimale de sécurité, poursuivre la montée vers le FL 050 jusqu'aux limites de la TMA, puis rejoindre le niveau de croisière prévu au plan de vol.

**GENERAL INSTRUCTIONS**

*Pilots must comply with each departure specifications.*

*Routes are defined for ACFT capable of maintaining a minimum climb gradient of 5,5 %. Captains of ACFT not able to adhere to the latter are must to make this known when requesting start up clearance.*

**MULTIDIRECTIONAL DEPARTURES**

*Northern sector of RWY axis* : climb 3,7 % MAG track 225° up to 800 (488) (1) then direct route climbing up to the en route safety altitude.

*Southern sector of RWY axis* : climb 3,7 % MAG track 225° up to 3 NM OT (1) then direct route climbing up to the en route safety attitude.

**OUTGOING ROUTES**

***DPE 2S*** : climb 3,7 % MAG track 225° (1). At 3 NM OT, turn left to intercept and follow RDL 317° DVL (MAG track 137°). When crossing RDL 058° CAN or at 7 NM OT, turn left and join RDL 062° CAN (MAG track 062°). At TANCA, follow RDL 230° DPE (MAG track 050°) to DPE.

***DVL 2S*** : climb 3,7 % MAG track 225° (1). At 3 NM OT, turn left to intercept and follow RDL 317° DVL (MAG track 137°) to DVL.

***CAN 2S*** : climb 3,7 % MAG track 225° up to 800 (488) (1) then join RDL 046° CAN (MAG track 226°) to CAN.

***NEVIL 2S*** : climb 3,7 % MAG track 225° up to 800 (488) (1) then turn right to intercept and follow RDL 317° DVL (MAG track 317°), then join RDL 006° CAN (MAG track 006°) to NEVIL.

**THEORETICAL CLIMB GRADIENT**

(1) most dangerous obstruction : road (mode attitude 341 ft) crossing the centre line axis at 150 m from DER. If abstraction of this road : theoretical climb 3,3 %.

**RADIO FAILURE**

Squawk code 7600.

If possible, use GSM to call APP: 02 31 65 65 38.

**VMC** : Turn back and land on AD.

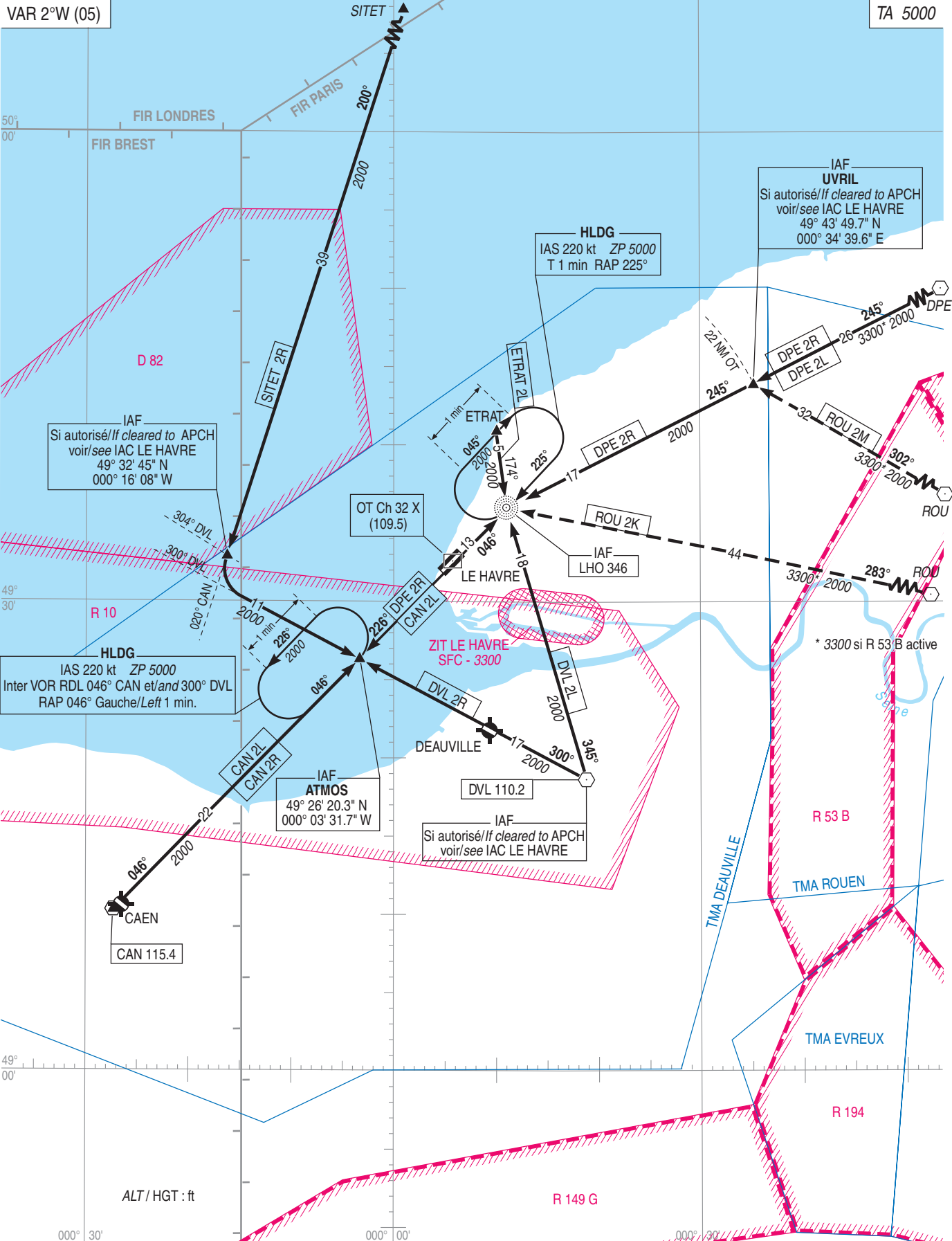
**IMC** : Respect departure routing and last assigned FL until the TMA limits and continue climbing as the flight plan in force.

If last assigned FL is not in accordance with minimum en route safety altitude, continue climbing up to FL 050 until the TMA limits then join up cruising level according to FPL in force.

**LE HAVRE OCTEVILLE  
STAR**  
(Protégées pour/Protected for CAT A, B, C)

TWR LE HAVRE Tour/Tower 135.2  
APP DEAUVILLE Approche/Approach 120.350  
ATIS LE HAVRE 126.175

← Sur clairance particulière  
On special clearance





---

**LE HAVRE OCTEVILLE**  
**STAR**  
(Protégées pour / *Protected for* CAT A, B, C)

---

**1 Panne de COM**

Afficher code 7600.

Appliquer la procédure définie dans la réglementation nationale.

**Panne de COM suivie d'une API :**

Appliquer la procédure d'API décrite sur le volet IAC et effectuer une nouvelle procédure d'approche. Lorsqu'une seconde tentative est suivie d'une nouvelle API, appliquer la procédure de dégagement de la TMA.

**Procédure de dégagement de la TMA :**

Utiliser la trajectoire de départ vers CAN en maintenant 3000 AMSL jusqu'à l'établissement sur le RDL de rapprochement vers CAN. Monter au FL 050 vers CAN et rechercher les conditions VMC.

**2 Limitations de niveau**

Le FL 085 devra être franchi en descente avant le passage de la limite de FIR par les ACFT en provenance de la FIR BREST.

**3 Indicateurs d'itinéraires**

STAR RWY 05 : **R**

STAR RWY 23 : **L**

**M et K** (sur clairance particulière)

**1 Radio Failure**

Squawk code 7600.

Comply with the procedure as described in the national regulation.

**Radio failure followed by a missed approach:**

Comply with the procedure as described on IAC and perform a second approach. If this new attempt failed comply with the procedure to leave the TMA.

**Procedure for leaving the TMA:**

Fly departure route to CAN, maintaining 3000 ft AMSL until joining and following RDL towards CAN.

Climb up to FL 050 to CAN and seek VMC.

**2 Flight level limits**

FL 085 must be crossed descending before passing FIR boundary for ACFT coming from FIR BREST.

**3 Designation of SID**

STAR RWY 05: **R**

STAR RWY 23: **L**

**M and K** (with clearance)